

LE TRAIT d'UNION

Mairie
SAMOREAU
www.samoreau.fr

Journal d'informations municipales de SAMOREAU

N° 72 - Novembre 2018



**11 novembre
1918/2018**

RÉTROSPECTIVE



02/09 : Vide greniers du Comité des fêtes



07/09 : Forum des Associations



07/09 : Concert de la plage avec WHAT



06-07/10 : Salon de la femme de ONYA cultures du monde



17-18/11 : Salon de la Gastronomie du Comité des Fêtes



24-25/11 : Salon d'Automne aux Pressoirs du Roy

Travaux

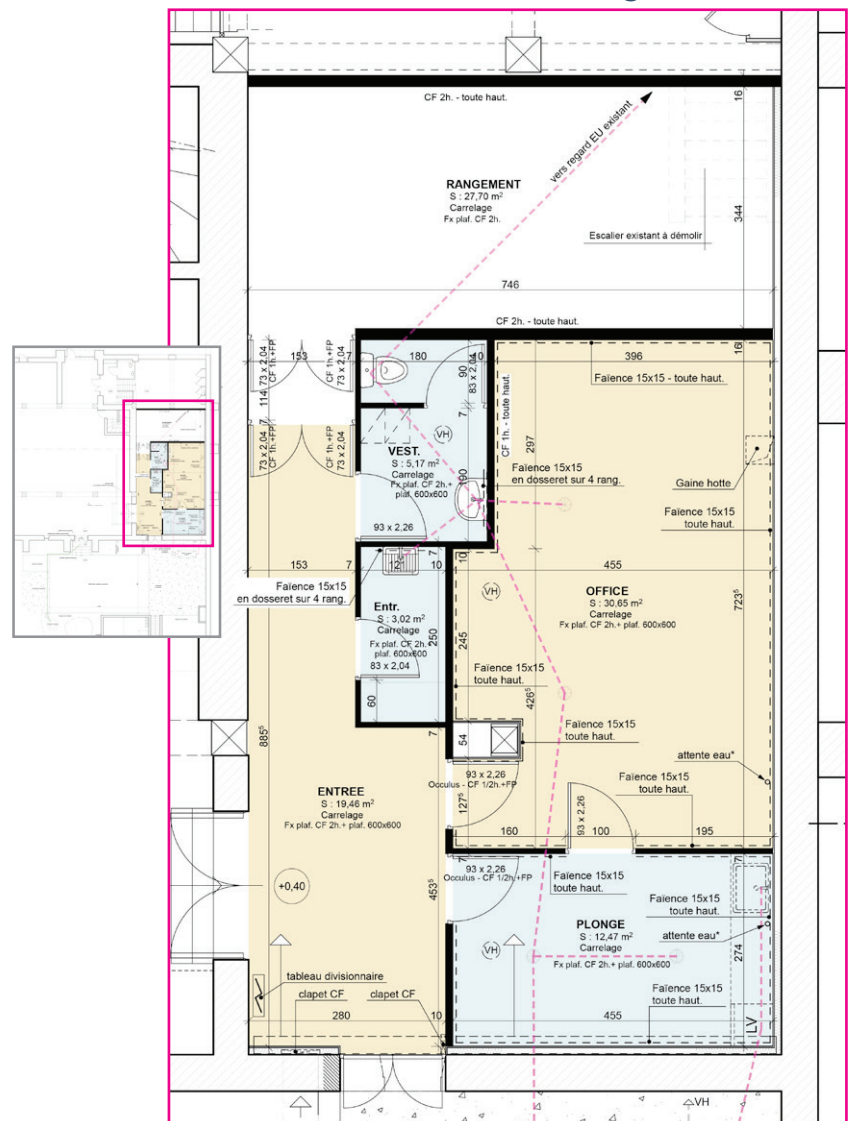
Travaux réalisés :

- **CHEMIN DU ROCHER** : réfection.
- **SALLE PICHORET** : une partie de la toiture à été reprise.
- **Ad'AP** : poursuite du programme de mise en accessibilité des bâtiments recevant du public.
- **GRANGE AUX DÎMES** : passage en mode LED dans l'ensemble du bâtiment et aménagement du pourtour du pigeonnier.
- **PUITS** : restauration et mise en valeur du puits de la rue de la Mornanterie.
- **MAISON DES ASSOCIATIONS** : démoussage de la toiture.
- **ÉCOLE MATERNELLE** : remplacement d'un jeu d'extérieur.
- **ÉCOLE ÉLÉMENTAIRE** : remplacement d'une chaudière.
- **VOIE DOUCE** : sécurisation du passage rue des Dames avec marquages au sol et feux clignotants.

Travaux à venir :

- **CLIC** : début des travaux de l'extension en janvier prochain.
- **ENFOUISSEMENT DES RÉSEAUX** : l'étude pour la première phase de la rue de Montmélian est lancée.
- **GRANGE AUX DÎMES** : à partir du 7 janvier et jusqu'à fin juin 2019, création d'une cuisine fonctionnelle en lieu et place du dojo et suppression de l'actuelle. Réfection-étanchéité du pignon Est.
- **PONT DE CHEMIN DE FER** : pendant les vacances scolaires d'été, reprise et étanchéité du tablier du pont de la rue Grande.

La future cuisine de la Grange aux Dîmes





• **LE CLOS DE MONTMÉLIAN** : les travaux sont au stade des finitions. La remise des clés des logements se fera, comme convenu, vers le 15 janvier 2019. Un appartement témoin est ouvert à la visite des intéressés.



EV3, c'est quoi ?



L'EuroVelo 3, également dénommée « la route des pèlerins », est une véloroute faisant partie d'un programme d'aménagement de voie cyclable à l'échelle européenne. Longue de 5 122 km, elle relie Trondheim à Saint-Jacques-de-Compostelle. L'itinéraire traverse ainsi l'Europe du nord au sud-ouest en passant successivement par sept pays, la Norvège, la Suède, le Danemark, l'Allemagne, la

Belgique, la France et l'Espagne.

La partie française de l'EuroVelo 3, appelée « La Scandibérique », représente, avec 1700 km de parcours, la plus grande véloroute de France. Au départ de la frontière belge, l'itinéraire longe d'abord les vallées de la Sambre et de l'Oise, puis emprunte la Route Stevenson le long du canal, traverse ensuite Paris et l'Île-de-France, la Vallée de la Loire et le Poitou pour rejoindre la Gascogne. La route s'achève dans les Pyrénées à Saint-Jean-Pied-de-Port, haut lieu de confluence des chemins de Saint-Jacques de Compostelle. La Scandibérique, réalisée à 73% dans sa partie française, a été inaugurée le 1^{er} juin 2018.

À Samoreau, après avoir traversé le pont de Valvins sur une passerelle qui sera créée en 2019, l'EV3 empruntera le chemin de Halage, en passant par la plage et notre camping, puis se poursuivra en longeant la Seine vers l'île Saint-Aubin, les Pressoirs du Roy et la ville de Champagne.



RAPPEL

Grâce à un système innovant, la mairie peut diffuser rapidement des alertes et des informations sur votre téléphone ou par e-mail, et ce, en fonction de vos centres d'intérêts.

Chacun peut bénéficier gratuitement de ce service d'alertes et d'informations en s'inscrivant sur le site <https://samoreau.alertecitoyens.com> ou directement en mairie.

Les messages sont émis uniquement par la mairie et les données collectées (nom, adresse, n° de téléphone...) ne seront en aucun cas divulguées à des tiers pour une utilisation commerciale ou autres.

Alors, n'hésitez plus, inscrivez-vous !

Des composteurs au cimetière

À l'heure où les matières premières non renouvelables se raréfient, où la production de déchets ne cesse d'augmenter et où le transport et le traitement des déchets coûtent de plus en plus cher, les collectivités s'engagent et proposent des solutions pour agir de façon plus responsable.

En association avec le SMICTOM de la Région de Fontainebleau, Samoreau a installé des composteurs au cimetière, afin d'y déposer les végétaux fanés. Par le processus de la décomposition, ceux-ci se transformeront en un amendement naturel qui pourra être utilisé dans les massifs de la ville. Les jardinières et pots réutilisables seront également mis de côté, sur une table, pour que les usagers puissent les utiliser et ainsi, éviter le gaspillage.

Alors, vous aussi, adoptez le bon geste :

- **Végétaux fanés** ⇨ dans les composteurs.
- **Pots et jardinières réutilisables** ⇨ à déposer sur la table mise à disposition.
- **Fleurs en plastique, films plastiques, pots et jardinières cassés, sacs de terreau...** ⇨ dans les poubelles bordeaux.



ÉTAT CIVIL

NAISSANCES

Émile DUBOIS 06 juillet 2018
Axel HERBOS 09 juillet 2018

MARIAGES

Florent SIDA & Brenda GESLAIN 07 juillet 2018
Vincent TURLIN & Claire CORBIN 20 juillet 2018

DÉCÈS

Denise DELUCE 28 juin 2018
Pierre QUEYSSALIER 01 juillet 2018
Chantal DELMOTTE 27 juillet 2018
Rosemonde DUQUEYROIX 01 octobre 2018
Joséphine DURAND 08 octobre 2018

BLOC NOTES

08 Décembre

● MATINÉE DES AINÉS

Organisée par la Mairie et le CCAS. Cette matinée est très attendue par nos aînés. Cette année, le chanteur Roberto Colleta animera l'après-midi.

15 Décembre

● VEILLÉE CONTES ET MUSIQUES

«Éclats de rire, solutions anti-stress» vous convie à une soirée pour rêver seul, entre amis, en famille. Venez avec vos doudous, couvertures, chaises longues. Fermez les yeux et écoutez... Grange aux Dîmes à 20h00

16 Décembre

● ARBRE DE NOËL

Proposé par l'Avenir de Samoreau à la Grange aux Dîmes. Rendez-vous pour tous à 14h30 (serre-tête offert à chaque enfant). 15h15, « On a kidnappé la mère Noël », spectacle de la troupe de théâtre enfants de l'Avenir de Samoreau, suivi d'une chorégraphie par les pré-ados. Entrée gratuite et ouverte à tous.

31 Décembre

● RÉVEILLON DE LA SAINT SYLVESTRE

À la Grange aux Dîmes. Organisé par le Comité des fêtes. Soirée dansante avec cotillons. Plus de réservations, complet !

L'élaboration du premier Règlement Local de Publicité Intercommunal du Pays de Fontainebleau est en cours

Deux réunions de concertation animées par les élus et le groupement d'études (EVEN-conseil et Aire-Publique) ont eu lieu avec les acteurs économiques des 24 communes rurales et péri-urbaines du Pays de Fontainebleau et du pôle urbain Fontainebleau/Avon, afin de partager les premiers éléments de diagnostic et d'orientations.

Une troisième réunion regroupant l'ensemble des habitants des 26 communes se tiendra **le mardi 11 décembre 2018** de 20h30 à 22h30 dans la Salle 4 du cinéma « Le Paradis » à Fontainebleau.

SACHEZ-QUE

● Rompre la solitude.

Partant du constat d'un isolement particulièrement important chez certaines personnes âgées, parfois en perte d'autonomie, l'association « Rompre la Solitude » organise des visites de bénévoles au domicile de personnes âgées, Il est essentiel de rompre cette solitude des personnes vieillissantes en partageant avec elles des moments de convivialité autour d'un café, d'un thé, d'un jeu de société ou simplement de la lecture. Pour officialiser notre engagement et le sérieux de notre action, nous avons créé une charte signée conjointement par l'intervenant et la personne visitée. Les visites concernent les habitants des communes d'Héricy, Vulaines/Seine, Samoreau, Féricy, Machault. Vous souhaitez recevoir des visites ou vous connaissez des personnes en situation d'isolement, n'hésitez pas à nous contacter : Présidente Gisèle Kapustic 0164238985 ou 0777390909

● Respectez votre voisinage.

Nous vous rappelons que les propriétaires et possesseurs d'animaux sont tenus de prendre toutes les mesures propres à préserver la tranquillité du voisinage, y compris par l'usage de tout dispositif dissuadant les animaux de faire du bruit de manière répétée et intempestive (aboiments...). De plus, Il est interdit de laisser vaquer les animaux domestiques dans les rues, sur les places et autres points de la voie publique. Les chiens ne peuvent pas circuler sur la voie publique en zone urbaine sans être tenus en laisse.

● Mon beau sapin !

Après l'avoir joyeusement orné de guirlandes, de boules, d'étoiles et de bougies. Après que le Père Noël ait déposé des jouets par milliers à son pied, le Roi des forêts est bien souvent jeté comme une vulgaire ordure, à même le trottoir, une fois les fêtes passées. Nous vous rappelons que les sapins ne sont pas collectés par le SMICTOM. Pour vous débarrasser de votre, il suffit de le déposer (avec ou sans sac plastique biodégradable) à la déchetterie de Vulaines-sur-Seine où il pourra être recyclé.

● Appel à l'aide des épiceries solidaires.

Quatre épiceries solidaires Seine et Marnaise lancent un SOS. Leurs bénévoles appellent à votre générosité dans un contexte compliqué. Dans ces structures solidaires, les bénéficiaires sont envoyés par des travailleurs sociaux. Ils peuvent acheter des produits vendus de 10 à 30 % de leur valeur marchande. Les denrées alimentaires proviennent de la Banque alimentaire et de la générosité de supermarchés. Certaines enseignes ayant cessé de les approvisionner, de nouveaux partenariats sont donc recherchés et des collectes nationales sont organisées. Celles de la structure de Vulaines-sur-Seine, ont eu lieu le 1^{er} week-end de décembre, dans votre magasin « Casino » et dans celui d'« Auchan » à Thomery. D'autres suivront.

Comme en 2017, une collecte sera également proposée par l'A.P.E (Association des parents d'élèves de Samoreau) auprès des élèves de l'école primaire. C'est tout simple : 1 enfant = 1 brique de lait UHT. 108 litres de lait ont ainsi été récoltés.

« 14 -18 » le centenaire

Beaucoup de monde pour commémorer le centenaire de la fin de la première Guerre mondiale. Les enfants des écoles ont encore une fois été nombreux à répondre présent à cette cérémonie. À noter pour l'occasion, la présence de Josef Steigenberger, Maire de Bernried, ville allemande jumelée avec Samoreau, et de membres de son conseil municipal.



ACTION

SAMOREAU RECHERCHE UN MÉDECIN GÉNÉRALISTE

pour sa Maison des professionnels de la santé

Contactez la Mairie
01 64 23 71 09

Ma commune Ma santé

ACTIONM négocie des contrats collectifs auprès des compagnies d'assurances et des mutuelles, pour vous faire bénéficier d'avantages et de garanties améliorées par rapport à un contrat individuel.

Un bilan, un début prometteur... À ce jour, nous pouvons compter 22 adhésions couvrant 31 personnes (15 hommes 16 femmes).

Les permanences sont programmées à la demande, du lundi au samedi. N'hésitez pas à prendre contact avec le représentant de « Ma commune Ma santé » en vous inscrivant en Mairie.